



**Montessori školy Andílek - mateřská škola a základní škola,
o.p.s**

*Výroční zpráva za školní rok
2021/2022*



V Praze dne 30.8.2022

Zpracovala: Mgr. Hana Chramostová, ředitelka školy

OBSAH

I. Základní údaje o škole	3
II. Organizace školy a zajištění výchovně-vzdělávacího procesu	5
Charakteristika školy	5
Vzdělávací činnost	6
Cíle vzdělávání	7
Profil absolventa naší ZŠ	7
Organizační struktura	8
Pedagogičtí pracovníci	9
Nepedagogičtí pracovníci	11
III. Údaje o žácích a výsledcích vzdělávání	11
IV. Údaje o činnosti školy	13
Mateřská škola	13
Základní škola	14
Školní družina	16
V. Školní poradenské pracoviště	16
VI. Prevence sociálně patologických jevů	17
VII. Aktivity školy	18
Ekologická výchova a environmentální výchova	18
Multikulturní výchova	18
Mimoškolní aktivity	18
Spolupráce s rodiči a dalšími organizacemi	18
Spolupráce s Montessori Institute Prague	19
VIII. Údaje o výsledcích inspekční činnosti provedené Českou školní inspekcí	19
IX. Základní údaje o hospodaření školy	20
X. Mimorozpočtové zdroje pro školu	22
XI. Závěr	23

VÝROČNÍ ZPRÁVA O ČINNOSTI ŠKOLY

ŠKOLNÍ ROK 2021/2022

I. Základní údaje o škole

Název školy:	Montessori školy Andílek - mateřská škola a základní škola, o.p.s.
Adresa školy:	Pod Radnicí 152/3, 150 00 Praha 5
Sídlo školy:	Pod Radnicí 152/3, 150 00 Praha 5
Telefonní kontakt:	725 782 799
Adresa pro dálkový přístup:	hana.chramostova@montessoriantilek.cz
Webové stránky školy:	www.montessoriantilek.cz
Webové stránky pro terénní výuku	www.montessorifarma.cz
Zřizovatel školy:	Montessori školy Andílek - mateřská škola a základní škola, o.p.s. Mgr. Hana Chramostová, statutární zástupce
Ředitelka školy:	Mgr. Hana Chramostová
Výchovný poradce:	Mgr. Hana Chramostová
Školská rada:	Pavla Skurovcová – předsedkyně školské rady Bc. Miroslava Vlčková Dagmar Krásná <i>Školská rada funguje při škole od roku 2013.</i>
Správní rada o.p.s.:	Do Správní rady byli v roce 2021 zvoleni členové v tomto složení: Matouš Vlček Miroslava Vlčková Jana Lišková

Školy a školská zařízení, jejichž právnická osoba vykonává:

MATEŘSKÁ ŠKOLA	Kapacita: 60 Školní vzdělávací program: Montessori cestou IZO: 181045168
ZÁKLADNÍ ŠKOLA	Kapacita: 100 Školní vzdělávací program: Přirozená škola IZO: 181044498
ŠKOLNÍ DRUŽINA	Kapacita: 100 IZO: 181045176
ŠKOLNÍ VÝDEJNA	Kapacita: 160 IZO: 181045184

Přehled oborů vzdělávání:

Základní vzdělávání	Základní škola 79-01-C/01	RVP ZV ŠVP: Přirozená škola
----------------------------	------------------------------	--------------------------------

Charakteristika materiálně technického vybavení:

Naše mateřská i základní škola jsou plně vybaveny kvalitním nábytkem, výškově vyhovujícími stoly i židlemi pro danou věkovou skupinu dětí a žáků. Všechny třídy jsou plně vybaveny montessori materiálem a pomůckami, didaktickým materiálem vyráběným našimi pedagožkami ve spolupráci s asistentkami a anglicky mluvícími pedagožkami tříd.

Třídy se udržují v čistotě, děti se spolupodílejí svoji činností na péči o své prostředí.

Každý úsek je uzpůsoben pro potřeby dětí a studentů dané věkové kategorie. Základem je připravené prostředí, splňující montessori standardy.

Odloučeným pracovištěm pro terénní výuku na 2.stupni je naše Montessori farma v Senešnici, okr. Bojanovice, která je plně vybavena pro výuku především přírodovědných předmětů, jazyků a rozvoji komunitního života žáků i celého Andílka.

II. Organizace školy a zajištění výchovně-vzdělávacího procesu

Charakteristika školy

Od 1. září 2013 je naše mateřská a základní škola zapsána ve školském rejstříku. Předností vzdělávání „pod jednou střechou“ je plynulý přechod z jednoho stupně vzdělávání na druhý ve známém prostředí a se známými lidmi.

Od roku 2014 provozujeme dětskou skupinu pro děti od roku 1,5 do 3 let. Péče ve skupince doplňuje předškolní péči, děti plynule přechází do naší mateřské školy.

Od roku 2019 jsme otevřeli 2.stupeň ZŠ, kam pokračují starší studenti do adolescentního programu, který je specifický svým zaměřením na propojení teorie a praxe s důrazem na terénní výuku.

V celém Andílku vzděláváme děti pedagogickou metodou Montessori, a to ve všech stupních vzdělávání. U dětí rozvíjíme nezávislost, samostatnost, sebedůvěru a pocit zodpovědnosti za sebe, druhé i své prostředí. Montessori metoda umožňuje rozvoj dítěte v celistvosti jeho osobnosti. Podporujeme tvořivost, kritické myšlení, schopnost řešit problémy a schopnost spolupracovat s ostatními na společném zájmu. Cílem naší práce ve škole je vytvořit prostředí, v němž se děti mohou přirozeně rozvíjet a kde si uchovávají zvědavost, tvořivost a radost z poznávání. Děti a žáci mají míru svobody a zároveň jasně daná pravidla. Podporujeme vnitřní motivaci dítěte k učení, vidět svět v souvislostech, pomoci mezipředmětových vztahů propojovat kurikulum a vzdělávací oblasti napříč ročníky.

Děti vedeme k úctě k lidem, k lidským výtvorům i k přírodě, k ochotě pomoci tam, kde je pomoc třeba, a přijímat zodpovědnost za své jednání. Preferujeme vztahy založené na vzájemném respektu, spolupráci a ohleduplnosti. Důraz klademe na prevenci problémů a efektivní komunikaci.

Cestou individuálního přístupu metodiky pedagogiky M. Montessori a bohaté vzdělávací nabídky vytváříme pro každé naše dítě takový program, který maximálně vyhovuje jeho vývojovým potřebám a zájmům a umožní mu, aby se vzdělávalo a rozvíjelo svoji osobnost v sociálně a kulturně příznivém přátelském a demokratickém prostředí. Děti se podílí na tvorbě pravidel chování a práce. Nepodporujeme soutěžení mezi dětmi a jejich vzájemné srovnávání.

Mateřská škola je umístěna do 1. a 2. n. p. budovy, základní škola je situována ve 2. a 3. n. p. budovy. V 2. n.p. sídlí rovněž dětská skupina pro děti do 3 let a prostory školního poradenského pracoviště. V suterénu budovy je umístěn výtvarný ateliér a keramická dílna pro volnočasové aktivity a aktivity druhého stupně ZŠ (pracovní činnosti, výtvarná výchova, hodiny vaření, aj.).

V areálu školy je zahrada s herními prvky, záhony a kompostérem. Využíváme blízkou tělocvičnu TJ Sokol Košíře. Na terénní výuku a praktické dovednosti užíváme školní zahrádku v nedaleké zahrádkářské kolonii Mrázovka.

Škola má výbornou dopravní dostupnost, nachází se ve vzdálenosti do 1 minuty od zastávky MHD na Plzeňské ulici na Praze 5. V bezprostřední blízkosti budovy lze i dobře krátkodobě zaparkovat soukromá vozidla.

V průběhu školního roku jsme začali dojíždět na Montessori farmu Senešnice na terénní výuku 2.stupně, kterou jsme získali pronájemem od Montessori Institutu Prague. Na farmu jezdí přímý spoj ze Smíchovského nádraží a je tak dostupná, žáci mohou dojíždět samostatně.

Vzdělávací činnost

Vzdělávání na základní škole navazuje na předškolní vzdělávání v mateřské škole, v dětské skupině pro děti do 3 let a na výchovu dítěte v rodině. Na první stupeň plynule navazuje 2.stupeň ZŠ. Vzdělávání a výchova dětí u nás je založena na poznávání, respektování a rozvíjení individuálních a vývojových potřeb, možností a zájmů každého dítěte. Má činnostní a praktický charakter.

Mateřská škola má kapacitu 60 dětí, základní škole byla navýšena kapacita na 100 dětí (1. a 2.stupeň ZŠ). Součástí základní školy je školní družina, která má kapacitu 100 dětí. Vychovatelé ŠD organizují v průběhu školního roku mnoho volnočasových aktivit, navazují druhým pracovním cyklem na dopolední činnosti žáků, podnikají výlety do okolí školy. V odpoledních hodinách provozujeme ateliér, ve kterém pořádáme kroužky zájmových činností.

Základní škola měla ve školním roce 2021/22 zastoupen 1.- 5. ročník ve třech heterogenních třídách a 6.-9. ročník ve dvou třídách různě propojených do seminářů. Každá třída 1.stupně má svou hlavní pedagožku, anglicky mluvící pedagožku a asistentku třídy. Ve školní družině jsou dva vychovatelé. Pro naši školu je schopnost práce v týmu nepostradatelnou kvalitou všech pedagogů.

Na druhém stupni probíhá výuka dle předmětů pomocí expertů v dané oblasti a kvalifikací pro daný vyučovací předmět.

V každém úseku budujeme bilingvní prostředí.

Velkou pozornost škola věnuje žákům se speciálními vzdělávacími potřebami a dalšími speciálními potřebami dětí v MŠ i ZŠ, škola těmto dětem pomáhá. V souvislosti s péčí nejen o tyto žáky je součástí školy školní poradenské pracoviště, kde působí výchovný poradce, speciální pedagožka, psychoterapeutka, výchovný poradce a lektor zdravotního tělocviku a rehabilitace, škola spolupracuje s pedagogicko-psychologickou poradnou. Naše péče zahrnuje individuální přístup k dětem se sociálním znevýhodněním, poruchami učení (dyslexie, dysgrafie atd.), rovněž k dětem nadaným. Pedagogové se v této oblasti pravidelně vzdělávají a prohlubují své znalosti pro práci s dětmi s SVP pro přímou pedagogickou činnost ve třídě.

Naše škola i školka má bohaté zkušenosti se začleňováním dětí cizinců a dětí z bilingvních rodin. Máme plně bilingvní prostředí pro předškolní péči v dětské skupině a mateřské škole, ve třídě je vždy anglicky a česky mluvící pedagožka. Bilingvní prostředí tříd plynule přechází do základní školy, kde působí ve třídách anglicky hovořící pedagožky a lektorky Aj. Podporujeme výuku a rozvoj kompetencí v českém

jazyce, a to přirozeně v rámci vzdělávacích aktivit MŠ a ZŠ v rámci Montessori kurikula.

Cíle vzdělávání

Nedílnou součástí výstupů vzdělávání žáků je dosahování cílů vzdělávání (§44 Školského zákona).

V naší škole se zaměřujeme na celkový rozvoj osobnosti žáka. V rámci heterogenních tříd získávají nejen příležitost k spolupráci napříč ročníky, ale rozvíjejí své sociální dovednosti, komunikační strategie a prohlubují ohleduplnost k práci ve smíšené skupině.

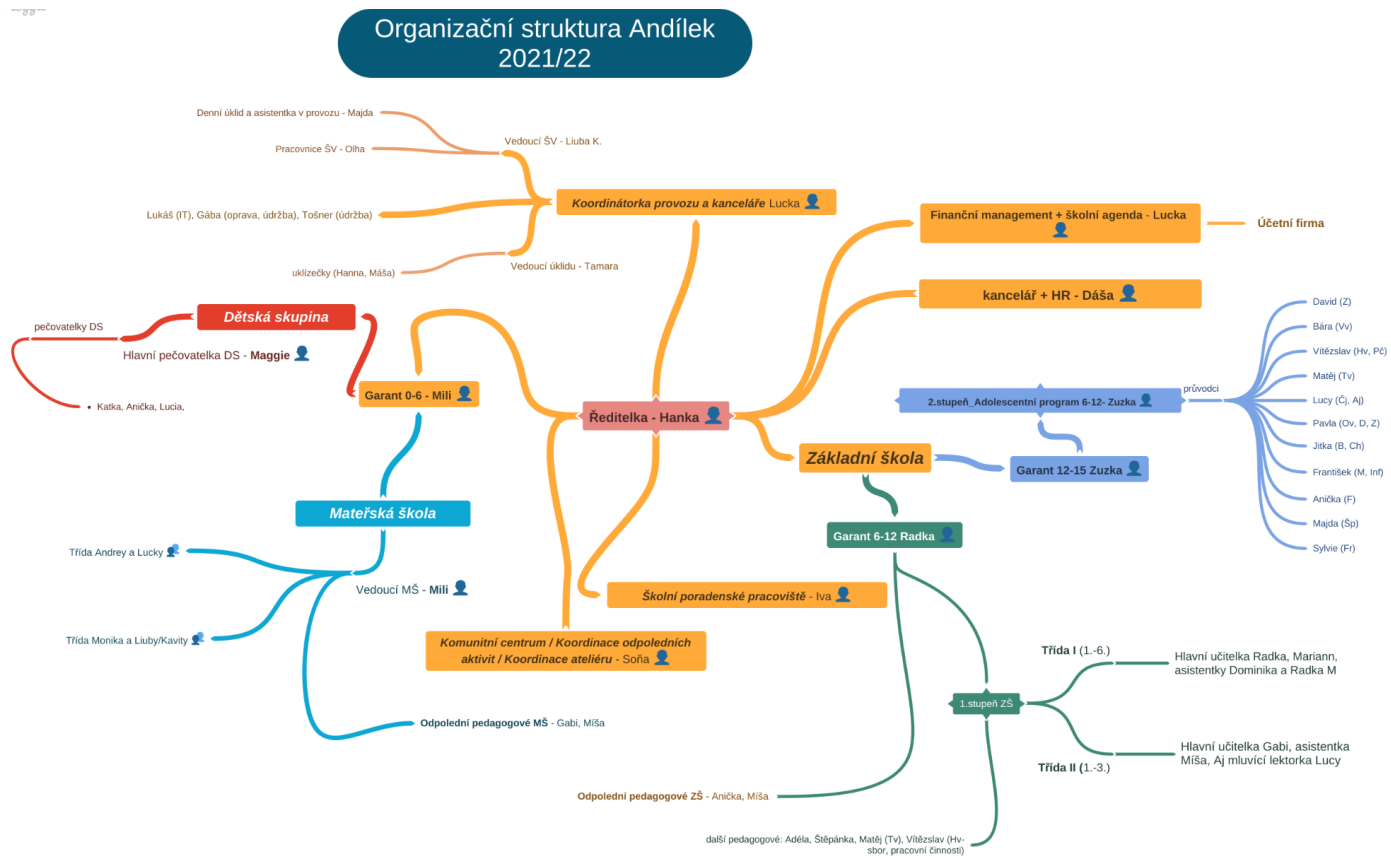
Ve všech ročnících naplňujeme stanovené cíle vzdělávání:

- *Žáci si osvojují strategii učení a jsou motivováni pro celoživotní učení.*
- *Podněcujeme žáky k tvořivému myšlení, logickému uvažování a řešení problémů.*
- *Vedeme žáky k všestranné, účinné a otevřené komunikaci.*
- *Rozvíjíme u žáků schopnost spolupracovat a respektovat práci a úspěchy vlastní i druhých.*
- *Připravujeme žáky k tomu, aby se projevovali jako svěbytné a zodpovědné osobnosti, uplatňovali svá práva a naplňovali své povinnosti.*
- *Vytváříme u žáků potřebu projevovat pozitivní city v chování, jednání a v prožívání životních situací; rozvíjíme vnímavost a citlivé vztahy k lidem, prostředí i k přírodě.*
- *Učíme žáky aktivně se rozvíjet a chránit své fyzické, duševní a sociální zdraví a být za ně odpovědní.*
- *Vedeme žáky k toleranci a ohleduplnosti k jiným lidem, jejich kulturám a duchovním hodnotám, žáci se učí žít společně s ostatními lidmi.*
- *Pomáháme žákům poznávat a rozvíjet vlastní schopnosti v souladu s reálnými možnostmi a uplatňovat je spolu s osvojenými vědomostmi a dovednostmi při rozhodování o vlastní životní a profesní orientaci.*

Profil absolventa naší ZŠ

- sebevědomý, odpovědný mladý člověk,
- který zná své poslání v životě,
- získal veškeré nástroje pro jeho realizaci,
- kriticky myslí, umí komunikovat a spolupracovat,
- je tvůrčí, inovativní, odvážný,
- miluje poznání a bude se díky tomu celý život kontinuálně rozvíjet,
- žije zdravým životem, váží si svého prostředí a ví, jak ho chránit,
- a je přínosem svým blízkým i komunitě, ve které žije.

Organizační struktura



Pedagogičtí pracovníci

Pedagogičtí pracovníci školy prochází výcviky v používání metody Montessori na prvním i druhém stupni a v předškolním vzdělávání. V průběhu roku se učitelé, vychovatelé i asistenti zúčastňují dalších informačních setkání, seminářů a konferencí o Montessori, respektujícím přístupu k dítěti, efektivní komunikaci a dále se pravidelně vzdělávají. Vedení školy vytváří optimální podmínky pro soustavné zvyšování profesní a odborné způsobilosti svých pedagogických pracovníků. Naší prioritou je plně kvalifikovaný tým pro práci s dětmi v daných vývojových etapách.

Pedagogičtí pracovníci si dále doplňovali zákonem stanovené vzdělání, 1 pedagožka si doplňuje kvalifikaci pro výuku na 1.stupni ZŠ. 3 pedagožky MŠ úspěšně zakončily výcvik AMI 3-6, 2 pedagožky ZŠ zahájily výcvik AMI 6-12. Dále se vzdělává tým pro práci se studenty 12-15 a 2 pečovatelky pokračovaly v AMI výcviku 0-3. 3 pedagožky ZŠ úspěšně absolvovaly výcvik pro práci s dětmi se speciálními vzdělávacími potřebami.

Asistenti v MŠ a ZŠ a odpolední pedagogové se dále vzdělávali na kurzu AMI asistentů pro věk 0-3, 3-6 nebo 6-12 dle svého zařazení ve škole.

Ředitelka školy s vedoucí úseku ZŠ jsou nadále součástí výcviku Whole School leadership na rozvoj jejich kompetencí k vedení týmu a osobní i profesní růst.

Přehled pedagogických pracovníků mateřské a základní školy, pečovatelů dětské skupiny:								
	ředitel a zástupce ředitele fyzické osoby celkem	ředitel a zástupce ředitele přepočtení na plně zaměstnané	interní pedagogové MŠ/ZŠ (pečovatelé DS) fyzické osoby celkem	interní pedagogové MŠ/ZŠ (pečovatelé DS) přepočtení na plně zaměstnané	externí pedagogové MŠ/Z/S (pečovatelé DS) fyzické osoby celkem	externí pedagogové MŠ/ZŠ (pečovatelé DS) přepočtení na plně zaměstnané	pedagogičtí pracovníci MŠ/ZŠ (pečovatelé DS) fyzické osoby celkem	pedagogičtí pracovníci MŠ/ZŠ (pečovatelé DS) přepočtení na plně zaměstnané celkem
Základní škola (2.st.)	1	0	12	3,75	0	0	0	0
Základní škola (1.st.)			8	6,5	0	0	8	6,5
Mateřská škola			7	6,5	0	0	7	6,5
Dětská skupina			4	3	0	0	4	3

Kvalifikovanost pedagogických pracovníků:			
	počet pedagogických pracovníků		celkem % z celkového počtu ped. pracovníků
Základní škola 1.st	kvalifikovaných	8	100 %
	nekvalifikovaných	0	0 %
Základní škola 2.st	kvalifikovaných	11	100 %
	nekvalifikovaných	2	18 %
Mateřská škola	kvalifikovaných	7	80 %
	nekvalifikovaných	2,5	35 %

Další vzdělávání pedagogických pracovníků:				
	počet	zaměření	počet účastníků	vzdělávací instituce
Pedagogické / kvalifikační studium	1	Učitelství 1.stupně ZŠ	1	PdF, Karlova Univerzita
Montessori výcviky	1	AMI 0-3 Diploma Course	2	Montessori Institute Prague
	1	AMI 3-6 Diploma Course	3	Montessori Institute Prague
	1	AMI 6-12 Diploma Course	2	Montessori Institute Prague
	1	AMI Assistant course 0-3	2	Montessori Institute Prague
	1	AMI Assistent course 3-6	2	Montessori Institute Prague
	1	AMI Assistant course 6-12	2	Montessori Institute Prague
	1	Adolescent Workshop	4	Montessori Institute Prague
	1	Adolescent program assistant course	2	Montessori Institute Prague

Jazykové vzdělávání a jeho podpora:		
počet učitelů cizích jazyků na ZŠ		celkem (fyzické osoby)
z toho	s odbornou kvalifikací (dle zákona o ped. prac.)	4
	bez odborné kvalifikace (dle zákona o ped. prac.)	0
	rodilý mluvčí	2

Nepedagogičtí pracovníci

Přehled nepedagogických pracovníků školy:	
Fyzické osoby celkem	10
Přepočtení na plně zaměstnané	7

III. Údaje o žácích a výsledcích vzdělávání

Počty tříd a počty žáků:		
	počet tříd / skupin	počet žáků / studentů
Základní škola	7	81
	Individuální vzdělávání	0
	Zahraniční vzdělávání	3
Změny v počtech žáků v průběhu školního roku:		
přestoupili z jiné školy	3	
přestoupili na jinou školu	1	

Výsledky vzdělávání žáků:		
z celkového počtu žáků/studentů:	prospělo s vyznamenáním	65
	neprospělo	0
	opakovalo ročník	0
počet žáků/studentů s uzavřenou klasifikací do 30. 6.		81
t.j % z celkového počtu žáků/studentů		100 %
průměrný počet neomluvených zameškaných hodin na žáka		0

Zápis k povinné školní docházce a tříd MŠ školního roku 2020/2021:
Základní škola

Školní rok 2020/2021	Počet 1. tříd k 1. 9. 2020	Počet zapsaných žáků	Počet přijatých žáků	Počet 1. tříd k 1. 9. 2021	Počet odkladů povinné školní docházky
	2	14	12	2	1
Mateřská škola					
Školní rok 2020/2021	Kapacita školky	Počet tříd k 1. 9. 2020	Počet nově zapsaných dětí	Počet přijatých dětí nebo přešly z DSÚ	Předškoláci
	48(+12)	2	14	12	17

IV. Údaje o činnosti školy

Mateřská škola

Ve školním roce 2021/22 chodilo do mateřské školy převážně 48 dětí ve věku 3 – 5 let, z toho 24 dívek. V průběhu roku nikdo neodešel, 6 dětí přestoupilo do MŠ z naší Montessori dětské skupiny do 3 let věku, která je předstupněm mateřské školy. 1 dítě nastoupilo na jaře z důvodu uprchlické krize v důsledku války na Ukrajině.

MŠ má schválenou kapacitu 60 dětí, ale naplňujeme kapacitu 48 dětí ve dvou třídách. Kolektiv obou tříd je heterogenní, věkově smíšený, děti jsou zvyklé vzájemně si pomáhat, ve třídě není soutěživost, děti se vzájemně respektují. Pečují o prostředí ve své třídě.

Děti přes den pracovaly s Montessori materiálem dle týdenních plánů, a to v oblasti Praktického života, Smyslové výchovy, Jazyka a Matematiky.

Každý den chodí pravidelně ven – na školní zahradu či do blízkého okolí, každou středu mají prodloužený dopolední blok venku o sportovní aktivity.

Zabývali jsme se intenzivně přípravou předškoláků v předškolní přípravě a celkovým rozvojem všech dětí v MŠ.

Podporovali jsme intenzivně děti s OMJ (odlišným mateřským jazykem).

Rodiče byli o postupu dětí kurikulem pravidelně informováni na konzultačních hodinách, na které se mohli kdykoli přihlásit. Individuální observace ve třídách, které se uskutečňují 2x ročně, se bohužel v důsledku hygienických opatření nemohly konat.

Pro rodiče byly pořádány online semináře o Montessori vzdělávání, osobní organizační třídní schůzky. Spolupráce s rodiči byla výborná.

V průběhu prvního pololetí školního roku jsme naši nabídku akcí museli velmi zredukovat dle možností v rámci hygienických opatření. Do prostor školky jsme nikoho cizího nechtěli vpouštět, museli jsme ukončit řadu dlouhodobých projektů. V rámci aktivit Komunitního centra, které funguje při škole, děti vyrážely za poznáním do přírody a do dalších zajímavých míst v Praze na pravidelných Výpravách s předškoláky. V druhém pololetí jsme postupně obnovovali spolupráci s Domem seniorů SeneCura, která byla v minulých dvou letech převážně přerušena díky nepříznivé situaci a hygienických opatření.

Jednorázové akce:

- Akce bezpečný pes
- Bubnování
- Výpravy pro předškoláky
- Přírodovědné okénko - pro předškoláky
- Vánoční den v Andílku
- Hračkový den
- Masopust a výroba masek
- Zpívání ve třídě s Vítězslavem
- Vaříme Montessori s Verčou

Spolu s rodiči jsme uspořádali vánoční a velikonoční tvoření a společně jsme zorganizovali Zahradní slavnost na konci školního roku. Proběhla také akce Noc rodičů, kdy si rodiče během jednoho večera zažili montessori školu od dětské skupiny po adolescentní program. Na podzim měli rodiče také možnost zúčastnit se komunitní akce Adoptuj si strom, Čarodějnice na farmě v Senešnici. Uskutečnila se také vzdělávací akce pro rodiče - přednáška "Angličtina ve školce i doma".

Základní škola

Základní škola má kapacitu 100 dětí. V jedné třídě byli zastoupené 1. – 5.ročníky, ve druhé třídě 1. - 3.ročníky, ve třetí třídě 4. - 5. ročníky, na druhém stupni byl zastoupený 6., 7. a 8. ročník. Do školy bylo přihlášeno 81 žáků, 38 chlapců a 40 dívek, jedna dívka odešla v pololetí a 3 chlapci navštěvují zahraniční školy. 2 děti přistoupily v průběhu jara z důvodu uprchlické krize v důsledku války na Ukrajině.

Každá třída měla svoji hlavní pedagožku, ve všech třídách působily rovněž anglicky mluvící pedagožky/lektorky, které zajišťovaly výuku anglického jazyka. Na škole působí školní psychoterapeutka, která pracuje s třídními kolektivy na podporu sociálních interakcí, řeší individuální psychické potíže, případné problémy, pracuje s rodiči a děti k ní mohou chodit na individuální sezení v průběhu celého roku. Tato služba se významně osvědčila v době online výuky, kdy děti byly ve zvýšené míře vystaveny stresu. V rámci odpoledních aktivit měly děti možnost využívat nabídku zájmových kroužků (vaření, sportovky, individuální lekce na piano a flétnu, keramika), a to v rámci hygienických opatření (homogenní skupiny).

Pro děti s SVP byl dle doporučení Pedagogicko-psychologické poradny vypracován individuální vzdělávací plán nebo plán pedagogické podpory. Škola úzce spolupracovala rovněž s dětským psychologem v rámci školního poradenského pracoviště a výchovnou poradkyní.

Jednorázové akce:

-
- Adaptační pobyt v přírodě
- Komentovaná výstava o rostlinných a zvířecích "mutantech" ve Stanici přírodovědců
- Za Krásami Cibulky, EVVO workshop
- Workshop plazi
- Projektový den na téma, jak se žilo za socialismu
- Voda nad zlato: enviro program ekocentra Koniklec
- Mykologická výprava, obora Hvězda
- Výukový program Obojživelníci, Stanice mladého přírodovědce
- Planetárium – Vesmír kolem nás
- Kdyby lidi byli stromy – výuka na Šalamounce
- Svátek Všech svatých – výprava na Vyšehrad
- Dušičkové maškary
- Výlet na rafty Veltrusy - 2. stupeň ZŠ
- Výstava mutantních živočichů - DDM Praha
- Zeměpisná výprava pro 2. stupeň ZŠ

- Workshop se školní psychoterapeutkou - noví studenti ve třídě
- Keramický workshop
- Výroba adventního věnce a vánočních ozdob
- Po stopách svatého Mikuláše
- Adventní bruslení
- Učíme se venku – jak pomoci zvířatům v zimě
- Ptačí hodinka – sčítání ptáků na krmítku
- Workshop se školní psychoterapeutkou - spolupráce v komunitě
- Výtvarný workshop - práce se dřevem
- Bruslení na Nikolajce
- Výprava na Šalamounku – pozorování zimní přírody
- Účast na ekologické konferenci
- Exkurze v Ústavu J. Heyrovského
- Přednáška o sexualitě - Zdravé dospívání
- Návštěva Botanické zahrady na Slupi
- Festival „Jeden svět“
- Noc s Andersenem aneb čtení je dobrodružství - s přespáním ve škole
- Uklidme Česko - učíme se v přírodě - o ochraně životního prostředí v akci
- Olympiáda zdraví při příležitosti Světového dne zdraví
- Den v Národním muzeu s komentovanou prohlídkou historické budovy
- Celodenní výprava ke Dni Země
- Pálení čarodějnic – výprava na Skalku
- Tajné kódy, šifry a zprávy – výprava do Kinského zahrady
- Komentovaná prohlídka a workshop Po stopách svaté Anežky
- Otvírání studánek – výprava na Cibulku
- Zážitkový pobyt v přírodě

Pravidelné aktivity:

- Výpravy za poznáním
- Pěvecký sbor pod vedením Vítězslava Jandy
- Pravidelné konzultace se školním psychologem / školní psychoterapeutkou pro potřebné
- Workshopy České filharmonie

Pro rodiče jsme připravili několik setkání s přednáškou o Montessori pedagogice a ukázkami pomůcek a pedagogických materiálů - dvě setkání nad kurikulem 1.stupně (zeměpis a matematika a geometrie) a akci Děti učí rodiče..

Společně jsme se osobně setkali na Vánočním dnu v Andílku na zahradě školy a na Vázání adventních věnců.

Proběhla také akce Noc rodičů, kdy si rodiče během jednoho večera zažili montessori školu od dětské skupiny po adolescentní program.

Na podzim měli rodiče možnost zúčastnit se komunitní akce Adoptuj si strom, Čarodějnice na farmě v Senešnici.

V posledním týdnu školy se uskutečnila Zahradní slavnost, která byla spolu pořádána samotnými rodiči.

Školní družina

Do školní družiny bylo přihlášeno 55 dětí.

Výchovně vzdělávací plán jsme plnili podle Školního vzdělávacího programu.

Děti si své dovednosti a znalosti rozvíjely v měsíčních a týdenních projektech v odpoledním čase. Náročnost činností byla přizpůsobená věku dětí. Přes celý rok byl kladen důraz zejména na outdoorové aktivity, a to zejména rovněž v důsledku hygienických opatření a zvýšené potřebě pohybu dětí v přírodě.

Velmi často jsme sportovali na našem sportovišti, zabývali se pozorováním, ochranou přírody a živočichů (péče o školní živočichy), sociálními vazbami, lidovými tradicemi, zdravým životním stylem a ochranou zdraví pomocí výtvarných technik, pohybovými, hudebními a dramatickými hrami.

V. Školní poradenské pracoviště

Školní poradenské pracoviště (ŠPP) na škole postupně rozvíjí svoji činnost od ledna 2014, působí zde výchovná poradkyně školy, školní speciální pedagog/psycholog, metodička pro práci Montessori pedagogiky a psychoterapeutka. Pracoviště spolupracuje s externími odborníky, s pedagogicko-psychologickou poradnou a speciálně pedagogickým centrem. Své poznatky sdílí a úzce spolupracuje s pedagogy školy při sestavování individuálního plánu rozvoje dítěte.

Pečujeme o děti se speciálními vzdělávacími potřebami, s tím souvisejícími vývojovými poruchami, poruchami učení, psychickými obtížemi, oslabením motorických funkcí, pracujeme s dětmi i s jejich zákonnými zástupci, poskytujeme rodinnou terapii.

Při práci s těmito dětmi se držíme doporučených metodických postupů ŠPP, reagujeme na aktuální potřeby dětí, podporu při práci pedagogů. ŠPP je součástí školy, velice dobře tak může postihnout určitý problém a nalézt řešení. Spolupracujeme s dětmi i s jejich zákonnými zástupci.

V průběhu roku jsme pracovali s předškoláky, školní psychoterapeutka provedla depistáž a následné vyšetření předškoláků, doporučila další práci pedagogů a případná vyšetření ze strany externích odborníků. 1 dítě získalo na naše doporučení odklad a 3 dětem ZŠ jsme doporučily vyšetření v PPP.

Školní psychoterapeutka pracovala s dětmi v řešení osobních potíží, poskytovala individuální konzultace i kontinuální péči, včetně online provozu. Zároveň operativně poskytovala konzultace rodičům, kteří potřebovali sdílet a řešit obtíže svých dětí, které se vyskytly vlivem izolace dětí doma a online vzdělávání.

V aktuálním roce odborníci ŠPP u žáků se speciálně-vzdělávacími potřebami v základním vzdělávání poskytovali podporu dětem nebo pedagogům v těchto oblastech: obtíže ve čtení a psaní, počítání, upevňování vyjmenovaných slov a malé násobilky, vytváření bezpečného prostředí ve kterém si děti osvojují pracovní návyky, nácvik grafomotoriky aj. Dále se pedagogové soustředili na rozvoj klíčových kompetencí u žáků. Speciální pedagog,

psychoterapeut a výchovný poradce také poskytovali podporu a pomoc pedagogům při nastavování vhodného prostředí při péči o žáky se zvýšenou unavitelností, emoční citlivostí a zdravotními obtížemi. Výchovný poradce ve spolupráci s pedagogy pracoval také na nastavování klima třídy, které bylo velmi ovlivněno distanční výukou.

V úseku mateřské školy si pedagožky vedou velmi důkladné záznamy z pozorování dětí a mají případně nesrovnalosti možnost konzultovat s psychoterapeutkou, speciální pedagožkou či výchovnou poradkyní školního poradenského pracoviště.

Význam přítomnosti odborníků přímo ve škole je zejména v tom, že jsou bezprostředně k dispozici v případě potřeby, snaží se poradit, pomoci, pracovat s dítětem i rodinou, popřípadě zprostředkovat kontakt s odborníky příslušných institucí včas a aktuálně dle individuálních potřeb.

Výhodou přítomnosti odborníků ŠPP ve škole je také to, že se významně zkracuje doba, kdy je dítěti včas poskytnuta intervence a adekvátní podpora ze strany školy a případně nastavení podpůrných opatření vedoucí k rozvoji žáka a stabilizaci jeho obtíží.

Tým pracoviště se vzdělává a aktivně orientuje v aktuální problematice podpory dětí se speciálně-vzdělávacími potřebami. Také pedagogové jsou podporováni, aby se vzdělávali v problematice speciální pedagogiky, vývojových potřeb a dalších oblastí, které vedou k rozvoji potenciálu každého dítěte a jeho individuální podpory.

VI. Prevence sociálně patologických jevů

V rámci prevence sociálně patologických jevů byly každoročně organizovány akce pod vedením třídních učitelek MŠ a ZŠ a školní psychoterapeutky v průběhu celého školního roku, uskutečnily se projekty na posílení třídních kolektivů, divadelní představení, děti jsme vedly k aktivnímu trávení volného času, aktivity jsme vedly k jejich celkovému rozvoji, děti MŠ i žáci ZŠ se účastnili kroužků v rámci posílení volnočasových aktivit.

V průběhu celého roku pořádáme v MŠ i ZŠ celou řadu akcí, divadelních představení, exkurzí a výletů s cílem poznávání okolí, historii, svět kolem nás, s osvojováním si praktických dovedností dětí. V minulém školním roce jsme nahrazovaly externí aktivity pořádáním společných kruhů a diskusí v rámci tříd. Významně pomohla terénní práce školní psychoterapeutky, která pravidelně navštěvovala všechny třídy na pozorování a pracovala uvnitř skupin.

MŠ a ZŠ velmi úzce spolupracují a řada aktivit je spojených. Pedagogové se pravidelně setkávají a sdílejí své poznatky a zkušenosti z třídních kolektivů na pravidelných poradách.

Bohužel vzhledem ke koronaviru a hygienickým opatřením se v druhém pololetí neuskutečnily žádné společné aktivity mezi úseky z důvodu nutnosti striktního omezení kontaktu mezi dětmi.

VII. Aktivity školy

Ekologická výchova a environmentální výchova

Na škole je realizován program EVVO, děti vedeme k ekologickému myšlení a ochraně přírody. V každé třídě je jiný druh živočichů (morče, šneci, pakobylky, strašilky, želva), o které se děti starají a učí se tak vnímat potřeby druhých, starost a péče, znalosti o chovu a zároveň odpovědnost za živého tvora.

Po budově školy jsou rozmístěny koše na třídění odpadu a děti samy se snaží dodržovat pravidla pro třídění odpadů.

Multikulturní výchova

Plně podporujeme multikulturní výchovu na naší škole, ve třídách školy i školky máme několik dětí, včetně sourozenců, z bilingvních rodin, z rodin cizinců. Poskytujeme podporu při zdolávání počátečních obtíží integrace dítě s jazykovým znevýhodněním.

V rámci podpory poznávání různých kultur slavíme kromě tradičních křesťanských svátků rovněž židovské, zohledňujeme zvyky jehovistů.

Mimoškolní aktivity

Děti MŠ i ZŠ měly možnost navštěvovat odpolední kroužky v rámci školní družiny. Nabízené aktivity byly: Keramika, Vaření, Individuální lekce piana a flétny, Parkour, Gymnastika.

Spolupráce s rodiči a dalšími organizacemi

Škola se snaží vytvářet prostředí charakteristické vzájemnou podporou, spoluprací, jasnými požadavky, zodpovědným přístupem a snahou o stálé zlepšování vzdělávání a výchovy dětí.

Škola je otevřena komunikaci s rodiči žáků. Za běžného chodu bez omezení organizujeme každoročně akce pro děti a rodiče, pořádá Den otevřených dveří, vánoční besídku, Jarmark, vánoční a velikonoční dílny a jiné akce.

Pátým rokem na škole funguje Komunitní centrum, ve kterém pořádáme řadu akcí a příležitostí na utváření komunity rodičům, dětem a zaměstnancům v Andílku i mimo něj.

Spolupráce s rodiči je velmi důležitá. Soulad výchovné metody Montessori s přístupem v rodině je pro děti nezpochybnitelným přínosem. Děti motivuje, když vidí, že se rodiče do jejich školních aktivit zapojují. Z tohoto důvodu jsou rodiče zváni na celou řadu akcí (oslavy, společné akce, tvůrčí dílny nebo přímo do vyučování). Pořádáme pravidelné Montessori workshopy.

Rodiče mají možnost školu během výuky kdykoliv po předchozí domluvě navštívit.

Aby rodiče měli vždy přehled o vzdělávání a vývoji svého dítěte:

- pořádáme individuální schůzky učitel-rodič
- pořádáme semináře pro rodiče
- pořádáme tvůrčí dílny a společné oslavy
- pořádáme individuální návštěvní a konzultační dny pro rodiče
- pořádáme otevřené dny školy

- publikujeme aktuální informace na webových stránkách a vývěsce školy
- zasíláme aktuální informace e-mailem
- publikujeme roční kalendář akcí
- poskytujeme zpětnou vazbu o vývoji a pokroku dětí.

Škola úzce spolupracuje s rodiči a podporuje jejich zapojování do školního komunitního života. Od roku 2013 je nedílnou součástí školy také školská rada.

Spolupráce s Montessori Institute Prague

Škola a školka úzce spolupracuje s Montessori Institute Prague (MIP), a to v rovině metodické i školící. Vzhledem k tomu, že jsou ve třídách školky plně kvalifikované pedagožky s výcvikem AMI pro tuto věkovou kategorii dětí, jsou zde četné i observace studentů výcviků v MIP a jiných školských institucí.

Jsme pod pravidelnou supervizí a odbornou metodickou podporou zahraničních lektorů. Sdílení zkušeností je velmi vítaným jevem.

VIII. Údaje o výsledcích inspekční činnosti provedené Českou školní inspekcí

Česká školní inspekce provedla na škole hloubkovou inspekční činnost v mateřské škole na podzim 2014 a na základní škole na podzim 2015.

Předmět inspekční činnosti:

Hodnocení podmínek, průběhu a výsledků vzdělávání poskytovaného základní školou podle § 174 odst. 2 písm. b) školského zákona. Zjišťování a hodnocení podmínek, průběhu a výsledků vzdělávání podle příslušného školního vzdělávacího programu, zjišťování a hodnocení naplnění školního vzdělávacího programu a jeho souladu s rámcovým vzdělávacím programem podle § 174 odst. 2 písm. c) školského zákona.

Inspekční činnost byla vykonána podle § 174 odst. 6 školského zákona.

Výběrové zjišťování výsledků žáků na úrovni 5.ročníků

V květnu 2022 se naše škola účastnila výběrového zjišťování výsledků žáků na úrovni 5. ročníku základních škol. Testování se zúčastnili rovněž žáci se speciálními vzdělávacími potřebami.

Celkové výsledky školy byly na velmi vysoké úrovni.

Matematika		Český jazyk		Dovednosti usnadňující učení	
Celý test	86 %	Celý test	80 %	Celý test	78 %
Geometrie	64 %	Porozumění textu	60 %	Práce s čísly a symboly	81 %
Počítání s čísly	92 %	Pravopis	86 %	Orientace v čase a prostoru	77 %
Slovní úlohy	90 %	Slovní zásoba	77 %	Práce se slovy a textem	77 %

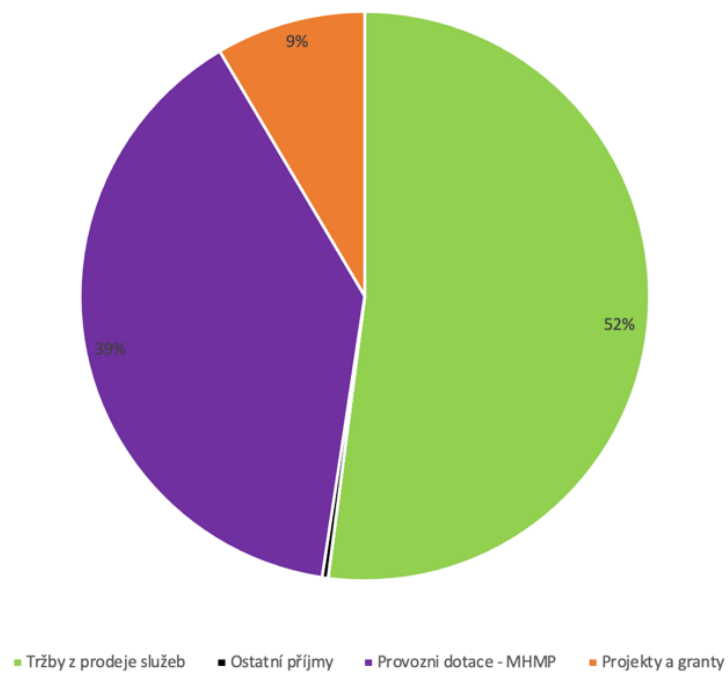
IX. Základní údaje o hospodaření školy

Základní údaje k 31.8.2022:

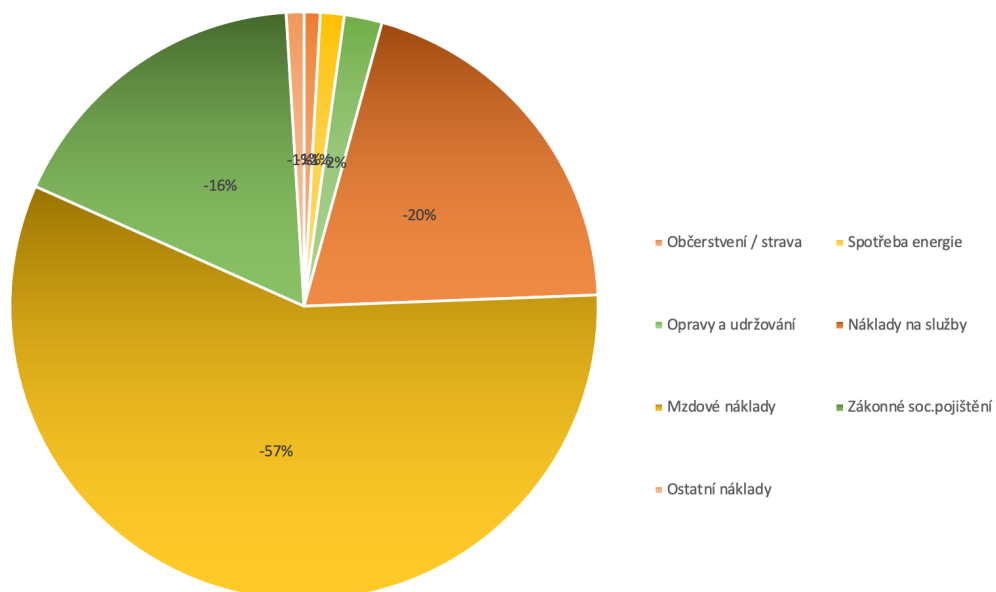
Popis	Účetní období 09/2021-08/2022
Spotřeba materiálu, knihy, pomůcky, vybavení tříd	-1 506 153,81
Občerstvení / strava	-232 497,12
Spotřeba energie	-344 993,20
Opravy a udržování	-545 758,40
Náklady na služby	-5 281 678,99
Mzdové náklady	-15 040 935,00
Zákonné soc.pojištění	-4 557 143,00
Ostatní náklady	-255 870,68
NÁKLADY CELKEM	-27 765 030,20
Tržby z prodeje služeb	15 173 731,31
Úroky	0,00
Ostatní příjmy	98 859,78
Dotace	13 874 131,03
z toho :	
Provozní dotace - MHMP	11 394 114,00
Projekty a granty	2 480 017,03
VÝNOSY CELKEM	29 146 722,12

Grafy příjmů a výdajů 2021/22:

Příjmy



Výdaje



X. Mimorozpočtové zdroje pro školu

Dětská skupina Andílek OPZ, reg. č. CZ.03.1.51/0.0/0.0/19 103/0016620

Z Operačního programu Zaměstnanost získala škola opakovaně podporu na provoz dětské skupiny, ve které pečujeme o 12 dětí ve věku od 1,5 do 3 let. Cílem projektu je podpora rodičů při návratu na trh práce. Cílem školy pak poskytnout dětem potřebnou péči v připraveném prostředí a připravit je na mateřskou školu. Finanční podpora je škole poskytována od roku 2016 a v rámci národních programů MPSV budeme o tuto podporu žádat i pro další období.

Poskytovatel podpory: Ministerstvo práce a sociálních věcí

Termín realizace: 1. 9. 2020 - 28. 2. 2022

Podpora inkluze v Montessori školách Andílek, reg. č.

CZ.07.4.68/0.0/0.0/18 066/0001559

Díky podpoře z Operačního programu Praha pól růstu realizujeme projekt podporující proinkluzivnost, budování multikulturního klima a péči o děti s odlišným mateřským jazykem. Projekt inkluze v MŠA podporuje činnost dvojjazyčných asistentů v mateřské i základní škole a komunikovat toto téma na komunitních akcích s rodiči i partnery školy.

Poskytovatel podpory: Magistrát Hlavního města Prahy

Termín realizace: 1. 5. 2020 - 31. 12. 2021

Podpora inkluze v Montessori školách Andílek, reg. č.

CZ.07.4.68/0.0/0.0/19 071/0001933

Díky podpoře z Operačního programu Praha pól růstu realizujeme projekt podporující proinkluzivnost, budování multikulturního klima a péči o děti s odlišným mateřským jazykem. Projekt inkluze v MŠA podporuje činnost dvojjazyčných asistentů v mateřské i základní škole a komunikovat toto téma na komunitních akcích s rodiči i partnery školy. Projekt navazuje na aktivity projektu, reg. č. CZ.07.4.68/0.0/0.0/18_066/0001559.

Poskytovatel podpory: Magistrát Hlavního města Prahy

Termín realizace: 1. 1. 2021 - 31. 12. 2022

Šablony pro Montessori školy Andílek, reg. č. CZ.02.3.X/0.0/0.0/20 081/0019350

Z Operačního programu Výzkum, vývoj a vzdělávání získala škola opět podporu v rámci programu Šablony pro MŠ a ZŠ. Projektem je podpořena práce školního asistenta v mateřské i základní škole a projektová výuka.

Poskytovatel podpory: Ministerstvo školství, mládeže a tělovýchovy

Termín realizace: 1. 1. 2021 - 31. 12. 2022

Rozvoj demokratické kultury v Montessori školách Andílek, reg. č.

CZ.07.4.68/0.0/0.0/20 079/0002103

Z Operačního programu Praha pól růstu získala podporu pro péči o děti s OMJ, budování multikulturního klima, aktivity podporující demokratickou výchovu a proinkluzivnost. Projekt podporuje práci s dětmi i vzdělávání pedagogů v těchto oblastech. Výstupem projektu je ukotvení těchto témat v klíčových dokumentech školy.

Poskytovatel podpory: Magistrát Hlavního města Prahy

Termín realizace: 1. 1. 2022 - 31. 12. 2023

Andílkův podpůrný program pro rodiny, reg. č. 18024

Díky podpoře z národních zdrojů Ministerstva práce a sociálních věcí, odboru rodinné politiky a ochrany práv dětí - RODINA, realizuje aktivity na podporu rodiny v oblasti osvěty rodičů v

oblasti výchovy a péče o děti a posílení kompetencí rodičů. Aktivity navazují na činnost školy ve směru k rodinám, která je nedílnou součástí komunitních a mimoškolních aktivit organizace.

Poskytovatel podpory: Ministerstvo práce a sociálních věcí

Termín realizace: 1. 1. 2022 - 31. 12. 2022

XI. Závěr

Školní rok 2021/2022 byl stále poznamenán jako rok předchozí celkovou špatnou situací ve světě i u nás, a to vlivem onemocnění COVID-19, v jehož důsledku byla v prvním pololetí školního roku vysoká nemocnost dětí, žáků i veškerého personálu školy. Celé první pololetí tak bylo ovlivněno četnými omezeními.

V druhém pololetí došlo k značnému uvolnění hygienických opatření, ale v té době významně zasáhla válka na Ukrajině, na jaře jsme tak přijali děti uprchlíků do MŠ i ZŠ bez požadavku školního a hledali jsme nové zdroje financování. Řada našich zaměstnanců jsou z Ukrajiny, pořádali jsme sbírky a materiální pomoc.

Psychická stránka zaměstnanců významně ovlivňovala celkovou atmosféru školy, obavy z budoucnosti a nejistota v základních životních potřebách a hodnotách.

Dvě hlavní pedagožky ZŠ se rozhodly pro zásadní životní změny a rozhodly se odejít.

V důsledku vzrůstající inflace a razantního zvyšování cen za služby, energie, vodu, materiál, jsme byli nuceni zvednout školné od dalšího školního roku.

To vše ovlivnilo i celkovou atmosféru ve škole a celý školní rok byl tak velmi náročný.

Nadále jsme podporovaly děti malé i naše dospívající v průchodu vzdělávacím systémem u nás, zvládli jsme v kurikulu doplnit chybějící látku z předešlé doby online výuky. Zároveň však spatřujeme, že si mnohé ponесou děti i do dalších let a nerovnosti a mezery budou srovnávat ještě v dalších obdobích.

Rok se nám podařil úspěšně zakončit, zároveň jsme však v červnu zahájili velkou rekonstrukci budovy – výměnu oken a zateplení fasády. Konec roku a letní provoz byl tak ovlivněn i těmito vnějšími okolnostmi.

Škola v průběhu celého školního roku systematicky pracovala na psychologických a psychoterapeutických a psychologických službách, poskytovala podporu dětem, rodičům a pedagogům.

Zpráva byla schválena pedagogickou radou dne 24.8.2022.

Zpráva byla schválena školskou radou dne 30.8.2022.

V Praze dne 30.8. 2022

Mgr. Hana Chramostová
ředitelka školy